



La violencia de género también es detonante de migración y desplazamiento forzado de mujeres en El Salvador

ENERO - OCTUBRE
DE 2024

4,128

MUJERES Y NIÑAS
RETORNADAS



Las cifras de mujeres migrantes y desplazadas no son solo estadísticas; son reflejo de realidades complejas que responden a múltiples causas. Entre los factores más comunes están la búsqueda de mejores oportunidades económicas y la violencia de género, tanto en el ámbito doméstico como en sus comunidades. Cada mujer que migra o se desplaza lleva consigo

una historia marcada por decisiones difíciles, muchas veces impulsadas por la necesidad de resguardar su integridad física o garantizar un futuro mejor para ella y su familia. Algunos testimonios revelan las dimensiones humanas detrás de este fenómeno, destacando la resiliencia y los desafíos que enfrentan las mujeres en contextos de vulnerabilidad.



Con el apoyo de:



Esta publicación ha sido elaborada con la asistencia de USAID, ICR/ BMZ, Agencia Vasca de Cooperación al Desarrollo, Gobierno Vasco, ACPD, SUDS, Fundación Calala, Cooperacio, AECID y Agencia Catalana de Cooperación al Desarrollo, pero su contenido es responsabilidad exclusiva de ORMUSA. En ningún caso debe considerarse que refleja el punto de vista de las agencias y organizaciones donantes.

CONTEXTO

El Salvador enfrenta altos niveles de movilidad humana, tanto por la migración hacia otros países como por el desplazamiento interno debido a diversos factores. Aunque las cifras precisas son limitadas, agencias de las Naciones Unidas como la Oficina del Alto Comisionado para los Refugiados (ACNUR) y la Organización Internacional para las Migraciones (OIM) coinciden en que un número significativo de salvadoreños busca mejores condiciones de vida fuera de sus comunidades, lo que subraya la necesidad de abordar las causas estructurales de esta crisis.

Según la ACNUR, a mediados de 2023, había 142,469 solicitudes de asilo de personas salvadoreñas pendientes de resolución y 62,248 refugiadas salvadoreñas en todo el mundo. [1]

Estados Unidos sigue siendo el principal destino. En 2021, se estimaba una población salvadoreña de 1,418,147 residentes en ese país, compuesta por 51.1% hombres y 48.9% mujeres (OIM-BCR, 2022). [2]

Casi la mitad de salvadoreños en EE. UU. se encuentran en estatus migratorio irregular



(49.9%), mientras que 19.8% cuenta con residencia legal y 11.1% con Estatus de Protección Temporal (TPS).

Las mujeres muestran mayor proporción en categorías como asilo (5.1% frente a 3.8% de hombres), ciudadanía (9.1% frente a 7.7%) y permisos de trabajo (5.4% frente a 3.5%). Los hombres predominan ligeramente en el estatus migratorio irregular (51.3% frente a 48.5%). Estas cifras reflejan la complejidad de la movilidad humana salvadoreña y los retos que enfrentan hombres y mujeres en contextos de migración.

RIESGOS DE LA MIGRACIÓN IRREGULAR PARA MUJERES Y NIÑAS

La migración irregular representa una ruta llena de peligros para mujeres y niñas, quienes constituyen un grupo particularmente vulnerable durante su trayecto hacia destinos como Estados Unidos. Este viaje está plagado de riesgos que incluyen el tráfico humano, el abuso sexual, la explotación y otras formas de violencia. Según la Organización Internacional para las Migraciones (OIM), muchas mujeres pagan sumas elevadas a

contrabandistas y redes criminales que prometen "seguridad" pero, en realidad, incrementan su exposición a agresiones y abusos.

El Informe sobre las migraciones en el mundo (OIM, 2024) revela que, tras la desaceleración observada durante la pandemia de COVID-19, la migración irregular en Centroamérica volvió a niveles pre pandémicos en 2022. Esto es resultado de la intensificación de operaciones de

[1] ACNUR. 2023. El Salvador. <https://reporting.unhcr.org/operational/operations/el-salvador?>

[2] Organización Internacional para las Migraciones y Banco Central de Reserva (2022). Encuesta de población salvadoreña en Estados Unidos. Disponible en: <https://infounitnca.iom.int/wp-content/uploads/2022/12/encuestasalvadorenosenEEUU.pdf>

redes de tráfico humano. Durante el año fiscal 2021-2022, más de medio millón de migrantes de países del Triángulo Norte (El Salvador, Guatemala y Honduras) llegaron a la frontera de Estados Unidos.

Además, a finales de 2022, se estimaba que en El Salvador había unas 52,000 personas desplazadas internamente debido a conflictos y violencia, según el informe de la OIM (2024). [3]

El Boletín mensual de estadísticas migratorias: mujeres y hombres 2024, elaborado por la Unidad de Política Migratoria, Registro e Identidad de personas,

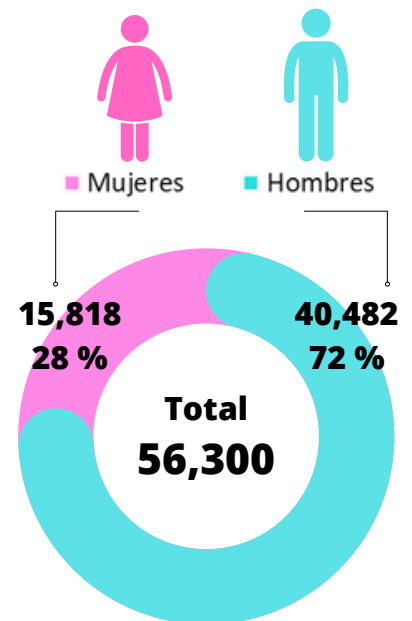
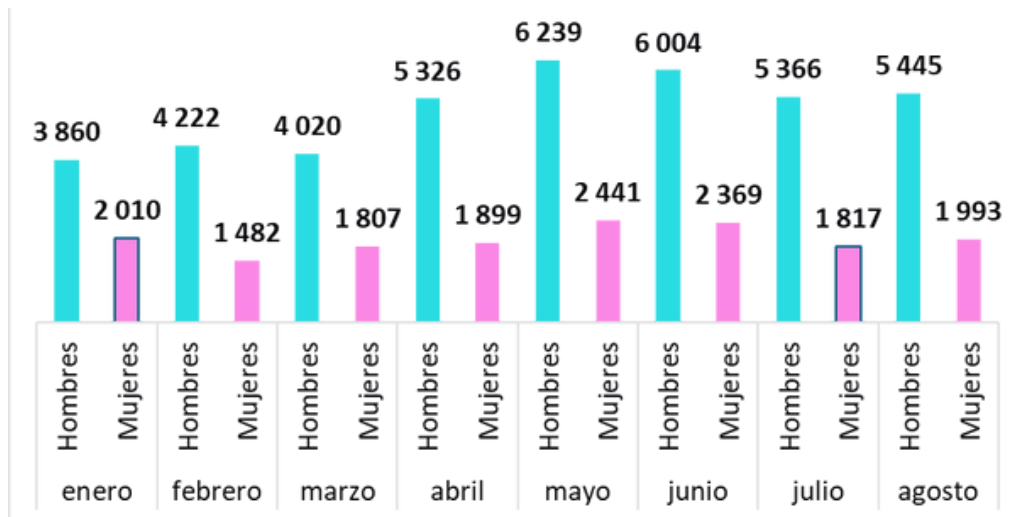
de México, contabilizó 56,300 eventos de salvadoreños en situación migratoria irregular entre enero y agosto de 2024. Es importante aclarar que estos datos se refieren a eventos, lo que implica que una misma persona pudo haber sido registrada más de una vez en el mismo periodo. [4]

Estos datos subrayan la gravedad de la situación para mujeres y niñas migrantes, quienes enfrentan desafíos estructurales en sus países de origen, y también se ven expuestas a riesgos extremos durante sus intentos por alcanzar un futuro más seguro y digno.



Estadísticas disponibles

Eventos de personas salvadoreñas en situación migratoria irregular en México, enero - agosto de 2024



Fuente: Elaboración propia con datos de la Unidad de Política Migratoria, Registro e Identidad de Personas, Secretaría de Gobernación, México. Boletín Mensual de Estadísticas Migratorias. Mujeres y Hombres, 2024.

3.- Organización Internacional para las Migraciones (OIM). (2024). Informe sobre las migraciones en el mundo, 2024. <https://publications.iom.int/system/files/pdf/pub2023-069-l-informe-sobre-las-migraciones-en-el-mundo-2024.pdf>

4.- Unidad de Política Migratoria, Registro e Identidad de Personas, Secretaría de Gobernación. Boletín Mensual de Estadísticas Migratorias. Mujeres y Hombres, 2024, México. <http://www.politicamigratoria.gob.mx/work/models/PoliticaMigratoria/CEM/Estadisticas/Boletines/MyH/2024/Boletin MyH 2024.pdf>

El Salvador registra un número significativo de migrantes en situación irregular en comparación con países vecinos como Belice (4,480), Costa Rica (4,022) y Nicaragua (45,313). Solo Guatemala (67,486) y Honduras (74,247) superan a El Salvador en esta categoría. Estas cifras reflejan la situación crítica que genera la creciente presión migratoria hacia México y, eventualmente, hacia Estados Unidos.

Durante los primeros ocho meses de 2024, las cifras de migrantes salvadoreños en situación irregular mostraron variantes notables.

1 TESTIMONIO



El primer relato proviene de una mujer del distrito de San Juan Talpa, del departamento de La Paz [5]. Ella describe cómo la violencia y la inseguridad en su entorno impulsaron a su sobrina de 19 años a emigrar en una caravana hacia Estados Unidos, hace dos años.

Su testimonio señala cómo la juventud, en un contexto de violencia, se convierte en un factor de vulnerabilidad: *"Era como un delito ser joven. Eran muy perseguidos"*. Esta frase resume cómo la inseguridad y el temor a ser forzados a integrarse a pandillas son razones para huir para muchas mujeres jóvenes.

Además, menciona que aunque *"uno no quisiera que se fueran"*, las circunstancias obligan a tomar decisiones arriesgadas. Este sentimiento muestra la tensión entre el deseo de mantener la unidad familiar y la necesidad de buscar una vida mejor o la sobrevivencia. La emigración se ve como una esperanza, pero también como fuente de separación y sufrimiento.

Pese a ello, los riesgos parecen inevitables cuando las condiciones locales son desfavorables. La entrevistada expresa: "No es

Mayo registró los picos más altos, con 6,239 hombres y 2,441 mujeres. Estos cambios podrían estar relacionados con factores como políticas migratorias, controles fronterizos o condiciones socioeconómicas en El Salvador.

En términos acumulados, los hombres representaron la mayoría de migrantes, con 40,482, frente a 15,818 mujeres. Esta disparidad podría explicarse por factores culturales, de seguridad y económicos que influyen tanto en la decisión de migrar como en los riesgos asociados a la migración irregular.



lo mejor, porque uno se separa y no se siente uno bien, a pesar de tanto riesgo también". Lo anterior evidencia el costo emocional y físico que acompaña estas decisiones.

Aunque se reconocen los beneficios económicos, también se enfatizan las consecuencias negativas: *"Se supone que tienen una mejor vida, pero no es lo mejor, verdad? Porque lo mejor es dar uno en su país y tratar de salir adelante, siempre superarse en su lugar con su gente"*. Esto refleja un deseo de estabilidad en el país de origen, a pesar de las dificultades.

El testimonio refleja que la migración está profundamente ligada a problemas estructurales como la inseguridad y la falta de desarrollo económico. Mientras estos problemas persistan, muchas personas continuarán viéndose forzadas a buscar mejores oportunidades fuera del país.

5.- Entrevista realizada para el Observatorio de violencia contra las mujeres, a residente de San Juan Talpa. Noviembre de 2024.



TESTIMONIO



El segundo testimonio, compartido por Jenny, de 38 años, detalla las razones que llevan a muchas mujeres a migrar, las experiencias durante su travesía y los desafíos de su retorno. [6]

Jenny menciona la "falta de trabajo" y la "violencia familiar" como las causas principales de la migración femenina. En sus palabras: *"Por la violencia que viven, hacen sus maletas y se van emigrando a correr con la suerte, para bien o para mal"*, así refleja la incertidumbre y desesperación que muchas personas enfrentan al tomar esta decisión.

Una experiencia particularmente impactante para Jenny fue el trato recibido durante su retorno a El Salvador: *"Yo lo veo mal, vea, que uno venga esposado como que fuera criminal ... así viene en el avión cuando lo traen a uno deportado"*. Destacando este relato, lamenta la forma en la cual las personas son retornadas a tierra salvadoreña.

Además, lamenta la falta de apoyo para quienes retornan, especialmente para las mujeres, quienes enfrentan barreras para encontrar empleo: *"Cuando uno busca un recurso de trabajo, no lo apoyan, tal vez por la edad o porque no tiene estudio"*. Este comentario subraya la desconexión entre las necesidades de las personas deportadas y las políticas implementadas para su reintegración.

En sus afirmaciones, Jenny subraya la necesidad de fortalecer las políticas inclusivas y efectivas para la reintegración de las mujeres



"Por la violencia que viven, hacen sus maletas y se van emigrando a correr con la suerte, para bien o para mal": Jenny, salvadoreña retornada.



al entorno local. "Yo lo veo mal porque deberían de apoyar a las mujeres".

El testimonio de Jenny evidencia la complejidad de la migración femenina, especialmente en contextos de pobreza y violencia. Su experiencia resalta las carencias en términos de apoyo institucional tanto antes como después de migrar, así como la estigmatización vivida durante la deportación.

Su relato invita a reflexionar sobre la necesidad de políticas de empleo efectivas que atiendan las causas estructurales de la migración y apoyen la reintegración de las personas retornadas, con especial enfoque en las mujeres.

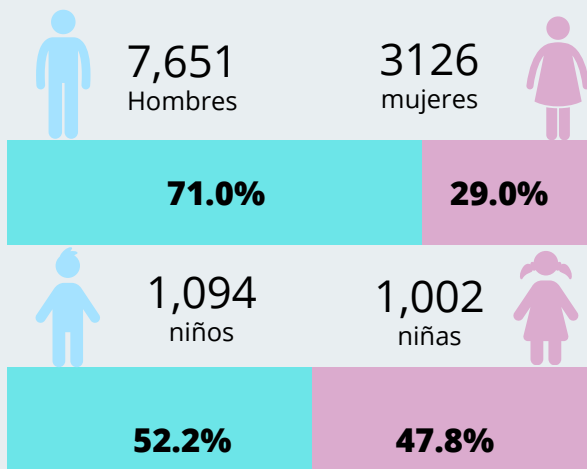


6.- Entrevista realizada para el Observatorio de violencia contra las mujeres, a Jenny, residente del departamento de La Paz. Noviembre de 2024.

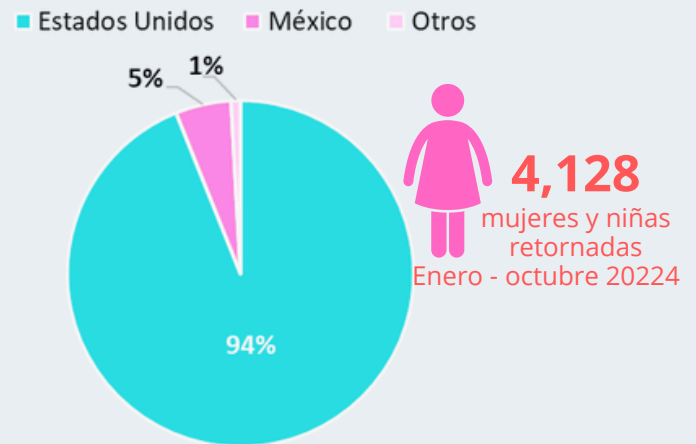


Estadísticas sobre retornos

Personas retornadas (adultas y niñez) según sexo enero - octubre de 2024



Mujeres y niñas retornadas, según país de aprehensión, enero a octubre de 2024

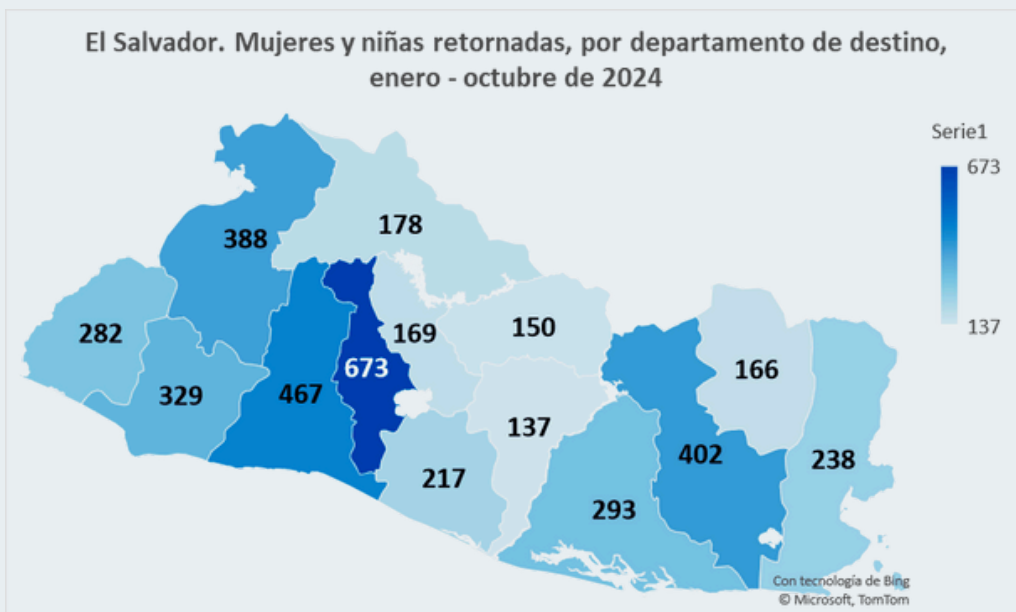


Fuente: Elaboración propia con datos de OIM (2024). Retornos a El Salvador.
<https://infounitnca.iom.int/retornoselsalvador/>

Durante los primeros nueve meses de 2024, 12,872 salvadoreños fueron deportados, de los cuales el 29 % eran mujeres. Muchas de ellas regresaron sin haber encontrado protección en los países a los que migraron. La reintegración representa un desafío significativo, ya que estas mujeres suelen enfrentarse nuevamente a la violencia o discriminación que inicialmente las llevó a migrar.

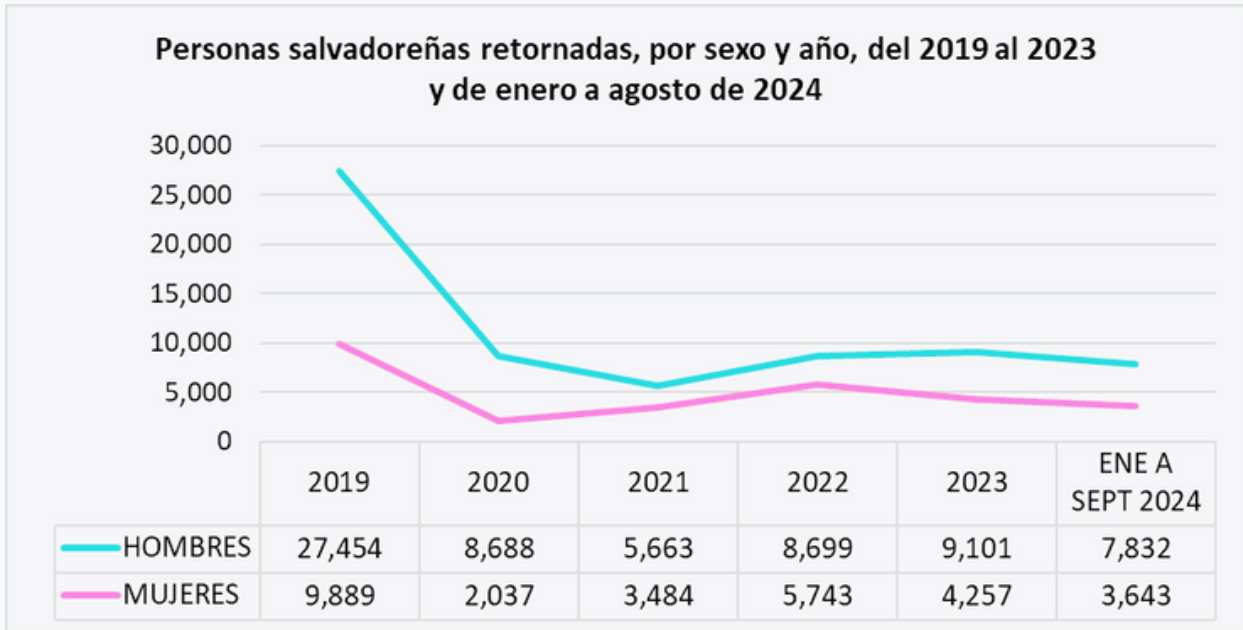
Entre enero y octubre de 2024, 4,128 mujeres y niñas salvadoreñas fueron retornadas, incluyendo 3,126 mujeres adultas y 1,002 niñas.

La mayoría de casos provienen de Estados Unidos (3,874), seguido de México (214 y otros países (36). La alta presencia de niñas, tanto acompañadas como no acompañadas, subraya su vulnerabilidad y el riesgo que enfrentan durante el proceso migratorio. El predominio de retornos desde Estados Unidos refleja su papel como principal destino migratorio y su política activa de detención y deportación.



Al desglosar los datos por departamento, los que reportan mayores cifras de mujeres retornadas son San Salvador, La Libertad y Santa Ana, mientras que San Vicente, Cabañas y Morazán registran los números más bajos.

Fuente: Elaboración propia con datos de OIM (2024). Retornos a El Salvador.
<https://infounitnca.iom.int/retornoselsalvador/>



Fuente: Elaboración propia con datos de la DGME (2024).
<https://www.transparencia.gob.sv/institutions/dgme/documents/anexos-de-solicitudes>

La Dirección de migración y extranjería informó, a través de su portal de transparencia que, desde el año 2019 hasta agosto de 2024, se tiene un total acumulado de 95,327 personas salvadoreñas retornadas en ese período. Al desglosar los datos por sexo, las mujeres representan el 30.2% (28,759) del total y los hombres son el 69.8% (66,568).

Aunque las mujeres representan menor proporción de retornos, su participación anual ha mostrado un aumento relativo desde 2021. Este incremento podría estar relacionado con factores como la crisis económica, la reunificación familiar y la inseguridad en el país de origen. Además, las fluctuaciones en los retornos reflejan influencias externas, como las políticas migratorias en países receptores y el impacto de la pandemia de COVID-19.

Motivos reportados para migrar por mujeres y niñas
 Enero a octubre de 2024.

Factores de las mujeres y niñas para migrar	Mujeres adultas	Niñas y adolescentes
Factores económicos	73.8%	67.2%
Inseguridad	8.40%	7.80%
Reunificación familiar	16.80%	21.70%
Otros	1%	3.30%
No respondieron	17	12

Fuente: Elaboración propia con datos de OIM (2024). Retornos a El Salvador.
<https://infounitnca.iom.int/retornoselsalvador/>

Los principales motivos reportados por mujeres y niñas para migrar fueron los siguientes: factores económicos (73.8% en mujeres y 67.2% en niñas), inseguridad (8.4% en mujeres y 7.8% en niñas), reunificación familiar (16.8% en mujeres y 21.7% en niñas) y otros motivos (1% en mujeres y 3.3% en niñas). 17 mujeres y 12 niñas decidieron no responder.

Los datos revelan que tanto mujeres adultas como niñas y adolescentes, migran principalmente por razones económicas y de reunificación familiar, lo que resalta la pobreza y la falta de oportunidades laborales como factores clave en la decisión de migrar. Esto refleja un contexto de crisis económica que impacta especialmente a las mujeres y sus familias.

Aunque en menor medida, la inseguridad también influye, evidenciando problemas de violencia e inestabilidad en El Salvador. En particular, la violencia de género sigue siendo un factor significativo que afecta a mujeres y niñas, impulsándolas a buscar seguridad fuera de sus comunidades.