

Alrededor de 68 feminicidios se cometieron en 2022

Datos recopilados por ORMUSA, a través del monitoreo de medios de comunicación y estadísticas oficiales del Informe semestral Hechos de Violencia Contra las Mujeres,¹ El Salvador, enero a junio de 2022, muestran que durante 2022 se cometieron 68 feminicidios (datos preliminares).

Las cifras oficiales de 2021, registran 132 feminicidios,² pero a la fecha no se han hecho públicos los datos de enero a diciembre de 2022, por las autoridades.

Estimaciones de ORMUSA calculan que en 2022, ocurrieron al menos 68 casos de muertes violentas de mujeres y feminicidios al cierre del año.

Datos comparativos del primer semestre 2021 y 2022, reflejan una reducción de 35 casos menos en 2022 (46%), lo cual es positivo en este indicador, sin embargo, la violencia contra las mujeres no se reduce a los feminicidios, persisten otras manifestaciones de violencia más frecuentes como violencia sexual, física o psicológica, que es preciso atender.

| El Salvador. Feminicidios enero a diciembre 2022 | |
|--|------|
| Informes oficiales (MJSP) | |
| Feminicidios | 2022 |
| Enero | 12 |
| Febrero | 8 |
| Marzo | 12 |
| Abril | 4 |
| Mayo | 5 |
| Junio | 6 |
| Monitoreo de medios | |
| Julio | 2 |
| Agosto | 3 |
| Septiembre | 3 |
| Octubre | 3 |
| Noviembre | 5 |
| Diciembre | 5 |
| Total | 68 |
| Fuente: Los datos de enero a junio de 2022, fueron tomados del Informe Hechos de violencia enero a junio 2022, MJSP. Las cifras de julio a diciembre son retomadas del monitoreo de medios de comunicación que realiza ORMUSA. | |

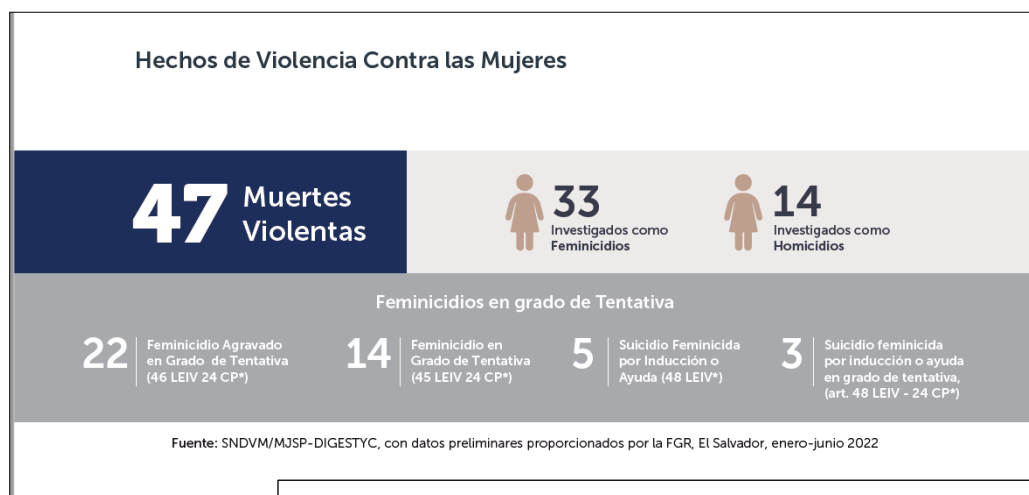
| Feminicidios enero a diciembre 2022 | | |
|---|------|----------|
| Informe Semestral de Hechos de Violencia enero-junio 2022 | | Fiscalía |
| Feminicidios | 2022 | 2021 |
| Enero | 12 | 16 |
| Febrero | 8 | 12 |
| Marzo | 12 | 19 |
| Abril | 4 | 11 |
| Mayo | 5 | 13 |
| Junio | 6 | 11 |
| Total | 47 | 82 |
| Fuente: datos 2022 informe MSPJ y FGR (2021) | | |

¹ <https://www.seguridad.gob.sv/dia/>

² <https://observatoriodeviolenciaormusa.org/violencia-feminicida/>

Violencia feminicida primer semestre 2022

El informe señala que de enero a junio sucedieron 47 muertes violentas de mujeres, sumado a 36 intentos de feminicidio, 5 suicidios por inducción o ayuda y 3 en grado de tentativa. Los datos oficiales se conocen de manera pública hasta junio y no al cierre del año, pese a las solicitudes realizadas a las oficinas de información y respuesta (OIR), y a la importancia de tener registros oficiales sobre la violencia contra las mujeres en el país.

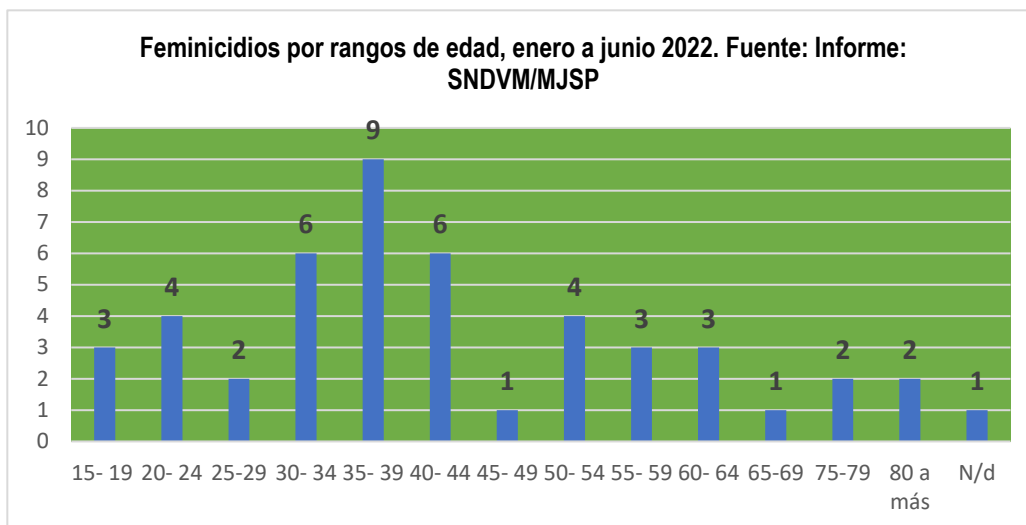


Fuente: Informe semestral Hechos de Violencia Contra las Mujeres, El Salvador, enero a junio de 2022

De las 47 muertes violentas registradas en el Informe, 33 están siendo investigados como feminicidios y 14 como homicidios.

Rangos de edad

De los 47 casos, mujeres jóvenes de 30 a 44 años fueron las víctimas más frecuentes (21); se incluyen tres casos de adolescentes de 15 a 19 años y 9 de mujeres mayores de 60 años.



Tipo de arma utilizada

De los 47 feminicidios, 20 se cometieron con arma de fuego, 15 con arma blanca, 4 objeto no contundente, 6 con otro tipo y 2 no registrados.

Muertes violentas de mujeres, según tipo de arma utilizada, enero a junio de 2022



20 arma de fuego



15 arma blanca



4 objeto contundente



6 otros



2 no datos

Fuente: Informe semestral Hechos de Violencia Contra las Mujeres, El Salvador, enero a junio de 2022

Parentesco víctima- agresor

Según este registro, de los 47 casos cometidos en el primer semestre de 2022, 7 fueron realizados por el compañero de vida de las mujeres asesinadas, uno por la madre y de 39 no se obtuvo datos.



7 compañero de vida



1 madre



39 No datos

Fuente: Informe semestral Hechos de Violencia Contra las Mujeres, El Salvador, enero a junio de 2022

Datos retomados de medios de comunicación: enero- diciembre 2022

Feminicidios de pareja

Según los datos registrados por ORMUSA a través del monitoreo de medios de comunicación, en 2022 se cometieron 19 feminicidios de pareja, dos más que en 2021. El arma de fuego (7) prevaleció en estos asesinatos, seguido por arma blanca (3), el resto (9) se cometió con: machete, golpes, asfixiada, envenenada corvo, hacha y otros.

| Feminicidios de pareja 2019, 2020, 2021, 2022 | | | | |
|---|------|------|------|------|
| Año | 2019 | 2020 | 2021 | 2022 |
| cantidad | 17 | 18 | 17 | 19 |

Fuente: monitoreo de medios realizado por ORMUSA

| Feminicidios de pareja, año 2022. Fuente: monitoreo de medios de comunicación realizado por ORMUSA | |
|---|-----------|
| Tipo de arma | Cantidad |
| Arma de fuego | 7 |
| Arma blanca | 3 |
| Envenenada | 1 |
| Corvo | 1 |
| Machete | 1 |
| Golpes | 1 |
| Asfixia | 2 |
| Signos de violencia no determinados | 1 |
| Hacha | 1 |
| ND | 1 |
| Total | 19 |

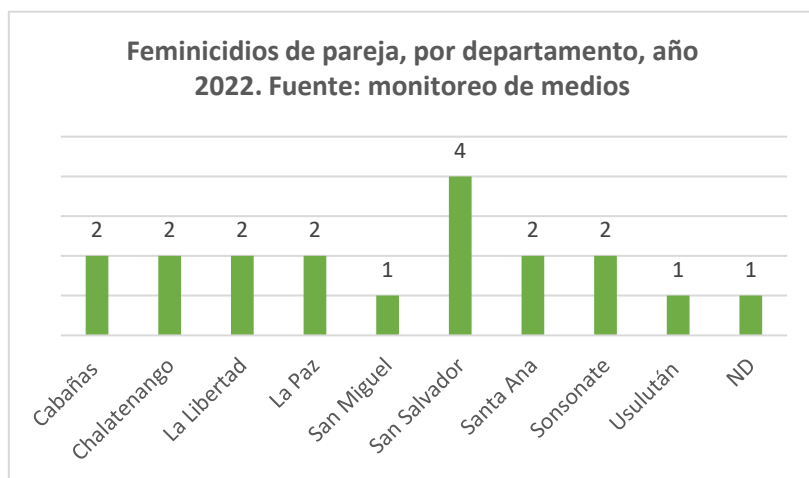
Feminicidios de pareja, desagregado por grupos de edad

Las mujeres jóvenes de 16 a 35 años fueron las principales víctimas, (12), incluyendo 3 adolescentes de 16 a 20 años.

| Feminicidios de pareja, año 2022. Fuente: monitoreo de medios ormusa | |
|---|-----------|
| Rangos de edad | Cantidad |
| 16-20 | 3 |
| 21-25 | - |
| 26-30 | 4 |
| 31-35 | 5 |
| 36-40 | - |
| 41-45 | - |
| 46-50 | 2 |
| 51-55 | 1 |
| 56-60 | 2 |
| ND | 2 |
| Total | 19 |

Feminicidios de pareja por departamentos

Por departamento, la mayor cantidad (4) se cometió en San Salvador.



Fuente: Información elaborada con datos del Informe semestral Hechos de Violencia contra las Mujeres, El Salvador, enero a junio de 2022, elaborado por el Sistema Nacional de Datos, Estadísticas e Información de Violencia Contra las Mujeres. Digestyc. Monitoreo de medios ORMUSA, año 2022.

Feminicidios según monitoreo de medios, año 2022

Con el objetivo de tener información sobre la situación de violencia contra las mujeres, ORMUSA, realiza cada día un monitoreo de medios de prensa escrita y digital, pero estos casos pueden diferir de los datos oficiales, sin embargo, es información oportuna ante la falta de información institucional.

A continuación, se presentan datos de feminicidios desagregados por rangos de edad, tipo de arma utilizada, departamento y lugar donde se encontró el cuerpo, según las distintas noticias publicadas en medios de comunicación. Uniendo los datos oficiales de feminicidios del primer semestre y datos del monitoreo de medios del segundo semestre de 2022 se cuentan 68 feminicidios. Sin embargo, el registro de los medios es de 54, que son los que se detallan a continuación.

Feminicidios por lugar donde se encontró el cuerpo

De los 54 casos, 26 equivalente al 48.1% de los cuerpos se encontraron en el interior de la casa de habitación de las mujeres, 18.5% a la orilla de la calle y el resto se encontró en diferentes lugares como: Cañal, barranco, cancha de fútbol, quebrada, cerca de su casa, río, interior de un bar, interior de un carro, dentro de una pila en predio baldío, un motel y 6 cuerpos no se tuvo información.

Feminicidios por tipo de arma utilizada o causa de la muerte

| Feminicidios por lugar donde se encontró el cuerpo. Año 2022 | |
|--|-----------|
| Lugar | Cantidad |
| Orilla de carretera | 10 |
| Cañal | 1 |
| Interior de su casa | 26 |
| Barranco | 2 |
| Cancha de fútbol | 1 |
| Quebrada | 1 |
| Cerca de su casa | 1 |
| Río | 1 |
| Interior de un bar | 1 |
| Interior de un carro | 1 |
| Dentro de una pila en predio baldío | 1 |
| Motel | 2 |
| ND | 6 |
| Total | 54 |

Fuente: Monitoreo de medios

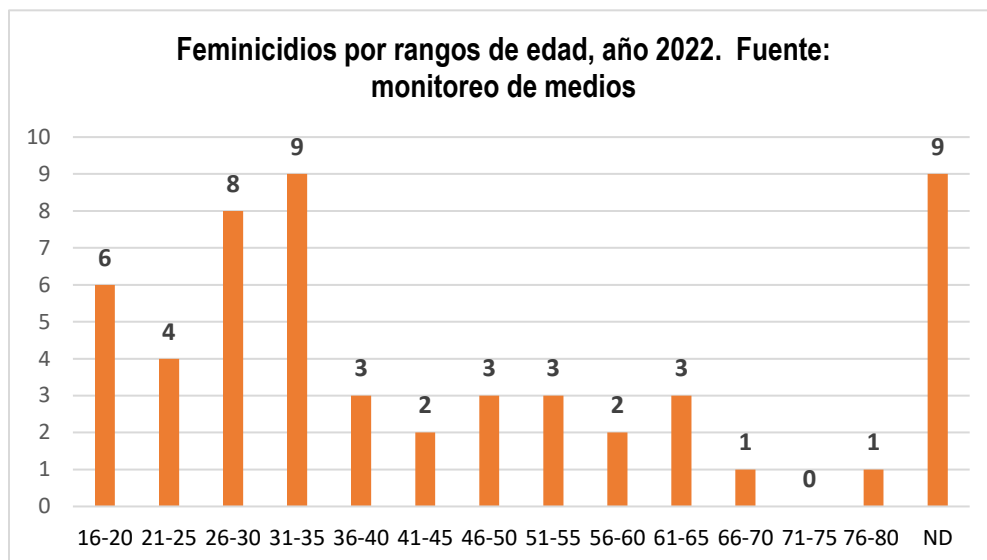
El 37% de mujeres fue asesinada con arma de fuego, el 15% con arma blanca y el resto con diferentes tipos de arma y causas como: machete, corvo, asfixiadas, envenenadas, calcinada, golpes, intoxicación, degollada y otros.

| Feminicidios por lugar donde se encontró el cuerpo. Año 2022 | |
|--|-----------|
| Tipo de arma o causa de muerte | Cantidad |
| Arma de fuego | 20 |
| Arma blanca | 8 |
| Envenenada | 1 |
| Corvo | 2 |
| Machete | 1 |
| Golpes | 2 |
| Asfixia | 1 |
| Signos de violencia no determinados | 3 |
| Hacha | 1 |
| Calcinada | 1 |
| Cuchilladas | 1 |
| Asfixia | 2 |
| Degollada | 1 |
| Intoxicación | 2 |
| ND | 8 |
| Total | 54 |

Fuente: monitoreo de medios

Feminicidios desagregados por rangos de edad

De los 54 casos publicados en notas de prensa, 17 eran mujeres jóvenes que tenían 26 a 35 años, aquí se incluyen 10 casos de adolescentes de 16 a 20 y 21 a 25 años.

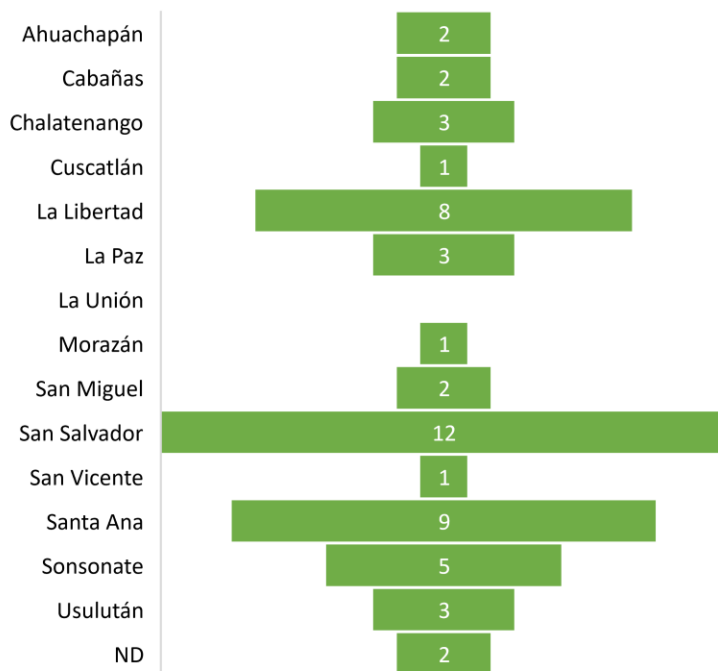


Feminicidios por departamento

Por departamento, en San Salvador (12), se reportó la mayor cantidad de muertes, seguido por Santa Ana (9) y La Libertad (8). Según este registro, La Unión es el único departamento que no reportó ningún caso.

Cuscatlán, Morazán y San Vicente, que reportaron un feminicidio.

Feminicidios por departamento, año 2022. Fuente: monitoreo



Fuente: monitoreo de medios realizado por ORMUSA.